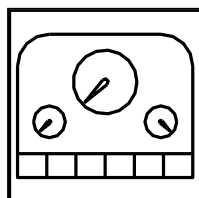


## راهنمای روشهای عیب یابی

(( مراحل تست عملکرد پشت آمپر ))





ایراد	نوع خودرو
✓ نمایش نادرست مسافت ✓ افتادن عقربه‌ها ✓ روشن شدن هر کدام از لامپهای هشدار دهنده	خودرو پژو ۲۰۶ (از DAM: 9076 به بالا)

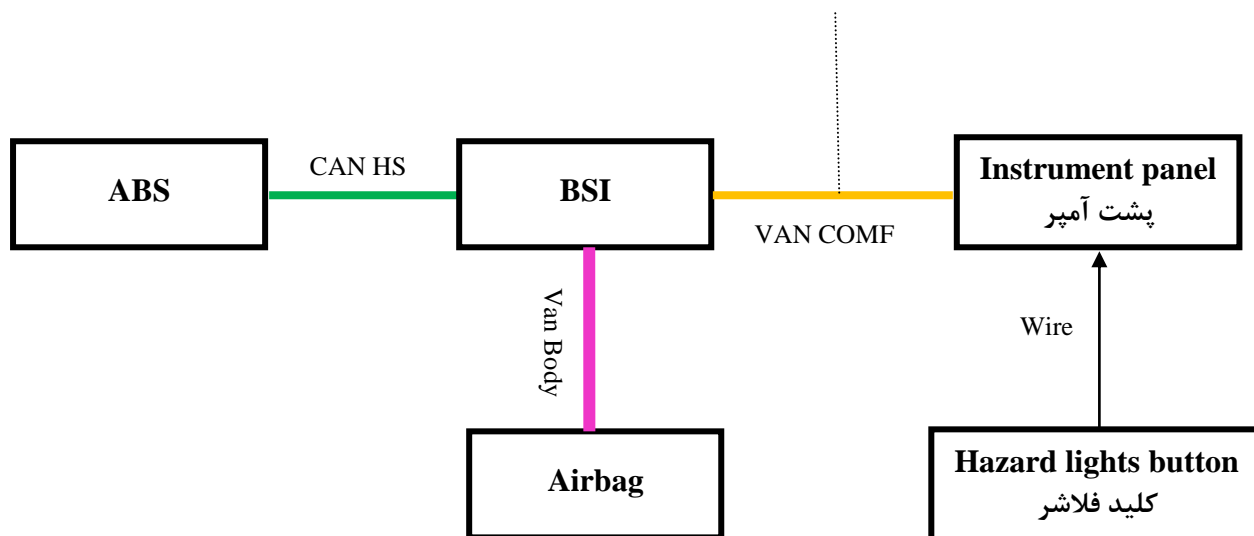
#### مقدمه :

این مستند به منظور تشخیص صحت عملکرد BSI هنگام ایراد در عملکرد پشت آمپر تهیه گردیده است. ضروری است قبل از تعویض BSI کلیه مراحل توصیه شده در این مستند را طی نمایید. به همین منظور در ابتدا به توضیح مختصری در خصوص نحوه عملکرد پشت آمپر پرداخته و سپس مراحل عیب‌یابی و فلوجارت آن ارائه گردیده است.



## اصول عملکرد:

هدف از عملکرد پشت آمپر، نمایش اطلاعات مختلف به راننده می باشد. انتقال این اطلاعات از طریق سیم و یا از شبکه مالتی پلکس و BSI مطابق دیاگرام زیر صورت می پذیرد:



## تنظیم نور صفحه پشت آمپر:

این عمل می بایستی در زمان روشن بودن چراغهای نور پایین خودرو و از طریق دکمه موجود روی پشت آمپر (در سمت چپ) صورت پذیرد.



کلید فلاشر

دکمه تنظیم نور صفحه پشت آمپر

**هشدار:** پیش از اقدام به انجام هرگونه عملیاتی از موارد زیر اطمینان حاصل نمایید:

- ولتاژ باتری
- فیوزها
- بررسی وضعیت حالت های اضطراری

## ایراد اول:

روشن شدن چراغ ایراد ایربرگ در حالیکه سایر لامپهای هشدار روشن نمی شوند:

**BSI دارای ایراد نبوده و مجاز به تعویض آن نمی باشید.**

مواردی که می بایست در این وضعیت بررسی گردند:

- ✓ وجود خطا در ECU ایربرگ
- ✓ وجود قطعی در اتصالات مربوط به این سیستم
- ✓ وجود اتصالی در سیستم جرقه

## ایراد دوم:

عملکرد نادرست عقربه ها:

۱- قفل کردن عقربه ها: نشان دهنده وجود ایراد در پشت آمپر می باشد.

**BSI دارای ایراد نبوده و مجاز به تعویض آن نمی باشید.**

۲- عقربه ها می افتند و یا دارای نوسان می باشند: همانند رویه **ایراد سوم** همین مستند اقدام نمایید.

۳- نمایش نادرست سرعت: پیکره بندی مشخصات چرخها را با آنچه روی خودرو نصب گردیده در منوی ABS مطابقت دهید. پس از اطمینان از انتخاب صحیح آن و عدم رفع ایراد، فنی نمایید.

## ایراد سوم:

خاموش شدن نور صفحه پشت آمپر و یا چشمک زدن آن:

۱- مشاهده ایراد و نشانه های آن به صورت موقت:

در این صورت بلافاصله مورد را گزارش دهید و فنی نمایید.

**BSI دارای ایراد نبوده و مجاز به تعویض آن نمی باشید.**

۲- مشاهده ایراد و نشانه های آن به صورت دائم:

در این صورت موارد زیر را بررسی نمایید:

- بررسی تغذیه های الکتریکی، VAN+ و اتصال بدنه پشت آمپر
- پاک کردن ایرادهای ثبت شده در حافظه BSI و پشت آمپر
- بررسی عدم اتصالی و یا قطعی در شبکه VAN

اگر کلیه موارد اشاره شده را بررسی نمودید و موفق به تعیین علت ایراد نگردید، با اخذ مجوز مجاز به تعویض BSI می باشید.

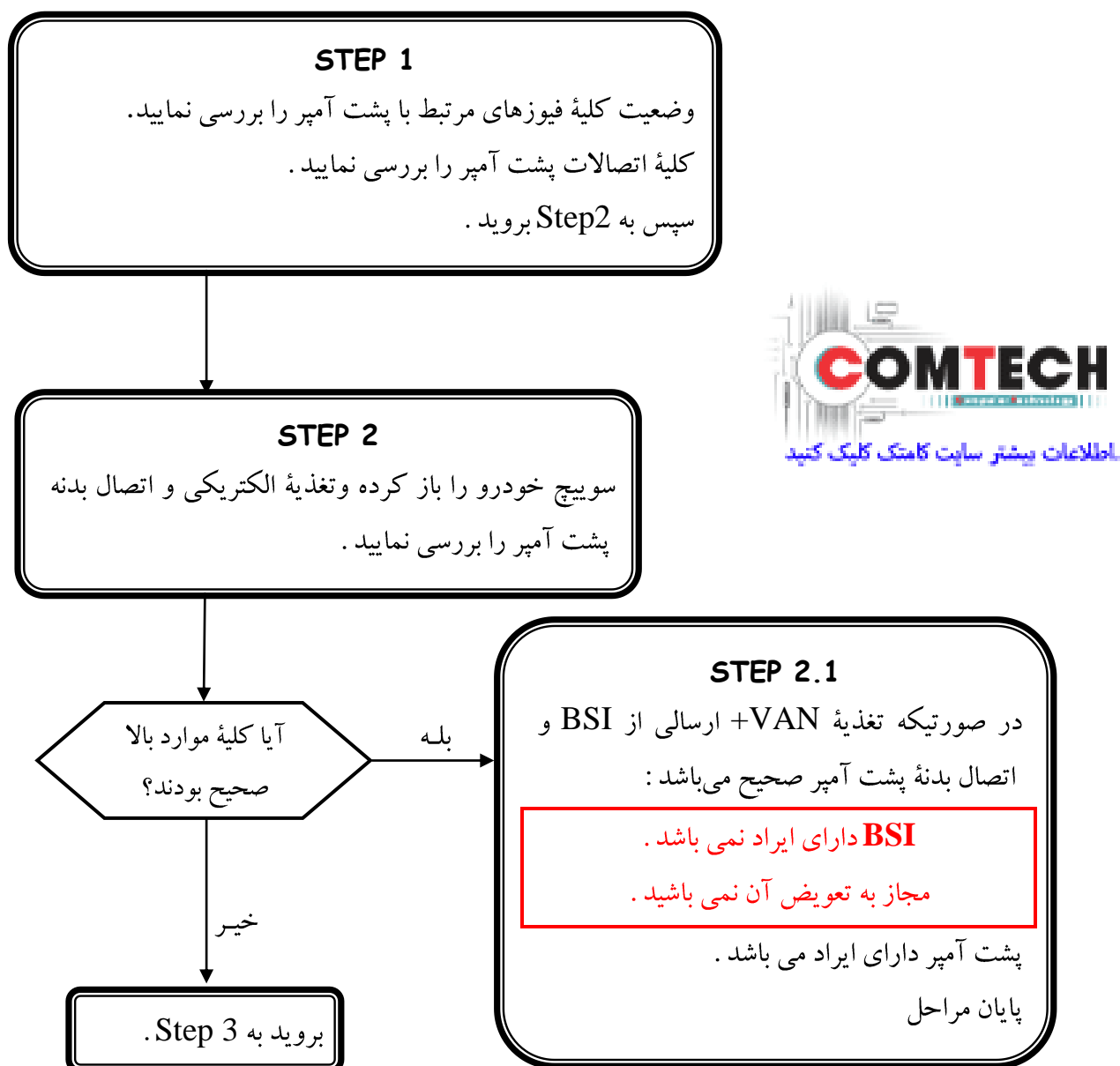
### ایراد چهارم:

#### روشن شدن غیر عادی یکی از لامپهای هشدار در پشت آمپر:

- بررسی نمایید که آیا دستگاه عیب یاب خطایی در پشت آمپر می شناسد؟ در صورتیکه خطا در پشت آمپر وجود نداشت ضمن گزارش موضوع فنی نمایید .

### ایراد پنجم:

#### عدم روشن شدن پشت آمپر:



### STEP 3

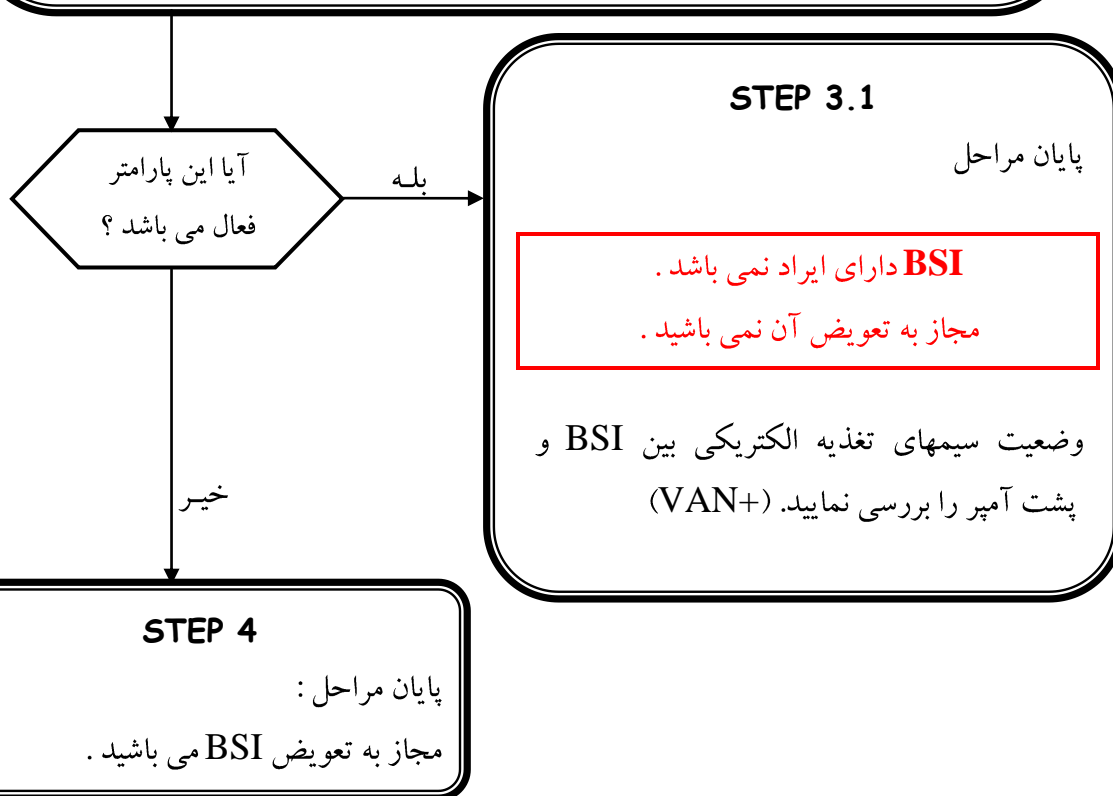
سوئیچ خودرو را باز کرده، دستگاه عیب یاب DIAGBOX یا PPS را به خودرو نصب

کرده و پس از وارد کردن نوع خودرو و مشخصات آن، منوهای زیر را انتخاب نمایید:

- ECU configuration and services
- Test by ECU
- BSI
- Parameter measurements
- Standard parameter measurements
- Supplies

وضعیت پارامتر "Supply to the Body and Comfort networks (+VAN)" را

بررسی نمایید.



### ایراد ششم:

روشن شدن همزمان کلیه لامپهای هشدار پشت آمپر در حین رانندگی:

مطابق مراحل گفته شده در ایراد سوم عمل کنید.

## ایراد هفتم:

### روشن شدن لامپ هشدار ABS در پشت آمپر:

در صورت عدم وجود شواهد دیگر خطاهای ثبت شده در ECU ABS را بررسی و پاک نمایید:

**BSI دارای ایراد نبوده و مجاز به تعویض آن نمی باشید.**

در صورت وجود شواهد دیگر مرتبط با BSI، اقدام به بررسی آنها نموده و از عدم وجود خطا در BSI اطمینان حاصل نمایید.

## ایراد هشتم:

### مسافت:

#### ۱- عدم نمایش مسافت:

دستگاه عیب یاب را به خودرو وصل نموده و پس از وارد کردن نوع خودرو و مشخصات آن، منوهای زیر را انتخاب نمایید:

- ECU configuration and services.
- Test by ECU.
- Driver information/Communication
- Instrument panel.
- Actuators test.

به تست عملگر پارامتر "Cumulative and trip odometer" بپردازید.

**در صورت مثبت بودن نتیجه تست:**

**BSI دارای ایراد نبوده و مجاز به تعویض آن نمی باشید.**

#### ۲- پرش مسافت طی شده و یا نمایش نادرست:

با واحد پشتیبانی فنی تماس حاصل نموده و مورد را گزارش دهید.

